

MEMORIA 2022

INCLUSIÓN Y DISCAPACIDAD

UDP

Unidad de Apoyo a la Discapacidad
Dirección de Apoyo al Aprendizaje e Inclusión Educativa
Vicerrectoría Académica

udp INCLUSIVA



- Este documento fue elaborado por la Unidad de Apoyo a la Discapacidad, de la Dirección de Apoyo al Aprendizaje e Inclusión Educativa de la Vicerrectoría Académica, e incluye aportes de las diversas direcciones que participan en la Coordinación Institucional para la Discapacidad UDP.
- Este documento es compatible con software NVDA y otros sistemas de lectura. Si requiere acceder al documento en otro formato, escríbanos al mail: apoyodiscapacidad@mail.udp.cl
- Asimismo, si tiene dudas, comentarios o sugerencias, por favor, escríbanos al mail: apoyodiscapacidad@mail.udp.cl
- Si desea imprimir este documento, se recomienda ajustar en escala de 100%.

La Universidad Diego Portales impulsa acciones concretas para avanzar en condiciones que permitan la plena participación de personas con discapacidad. Ello se desarrolla en el marco de su compromiso con los derechos humanos y su valoración de la diversidad, concebida como una condición que enriquece la formación y aporta al desarrollo personal, profesional y social de sus integrantes.

El presente documento describe las principales iniciativas en materia de inclusión y discapacidad desarrolladas el 2022 por diversas unidades centrales y académicas de la Universidad. Estas acciones, con sus diferentes niveles de alcance y complejidad, son fruto de un trabajo colectivo y sostenido en el tiempo, al que diversos equipos han aportado desde su especificidad.

Esta primera versión de la memoria de inclusión UDP se estructura en las siguientes secciones:

- **Política de Inclusión e institucionalidad** para la discapacidad.
- **Acciones orientadas a estudiantes** participantes del Programa de Apoyo a Estudiantes con Discapacidad (PAD), e iniciativas para estudiantes en general.
- Instancias de orientación y formación para **carreras, programas y docentes**.
- **Iniciativas para funcionarias y funcionarios** con discapacidad, y funcionarias y funcionarios en general.
- **Actividades transversales** de difusión y vinculación con el medio.
- **Conclusiones** con principales avances y desafíos de este periodo.

POLÍTICA DE INCLUSIÓN

Desde el año 2016, la Universidad Diego Portales cuenta con una **Política de Inclusión para Personas con Discapacidad**, que tiene como propósito asegurar condiciones equivalentes para su desarrollo y orientar a las unidades sobre cómo abordar los desafíos de esta política, asumiendo una perspectiva de derechos humanos.

La UDP comprende la discapacidad desde un enfoque social, es decir, como resultado de la interacción entre una persona y su contexto o entorno educativo. Así, la condición de un o una integrante de la comunidad académica se configura como discapacidad en la medida en que el ambiente en donde se desenvuelve presenta barreras que impiden el pleno desarrollo de sus capacidades.

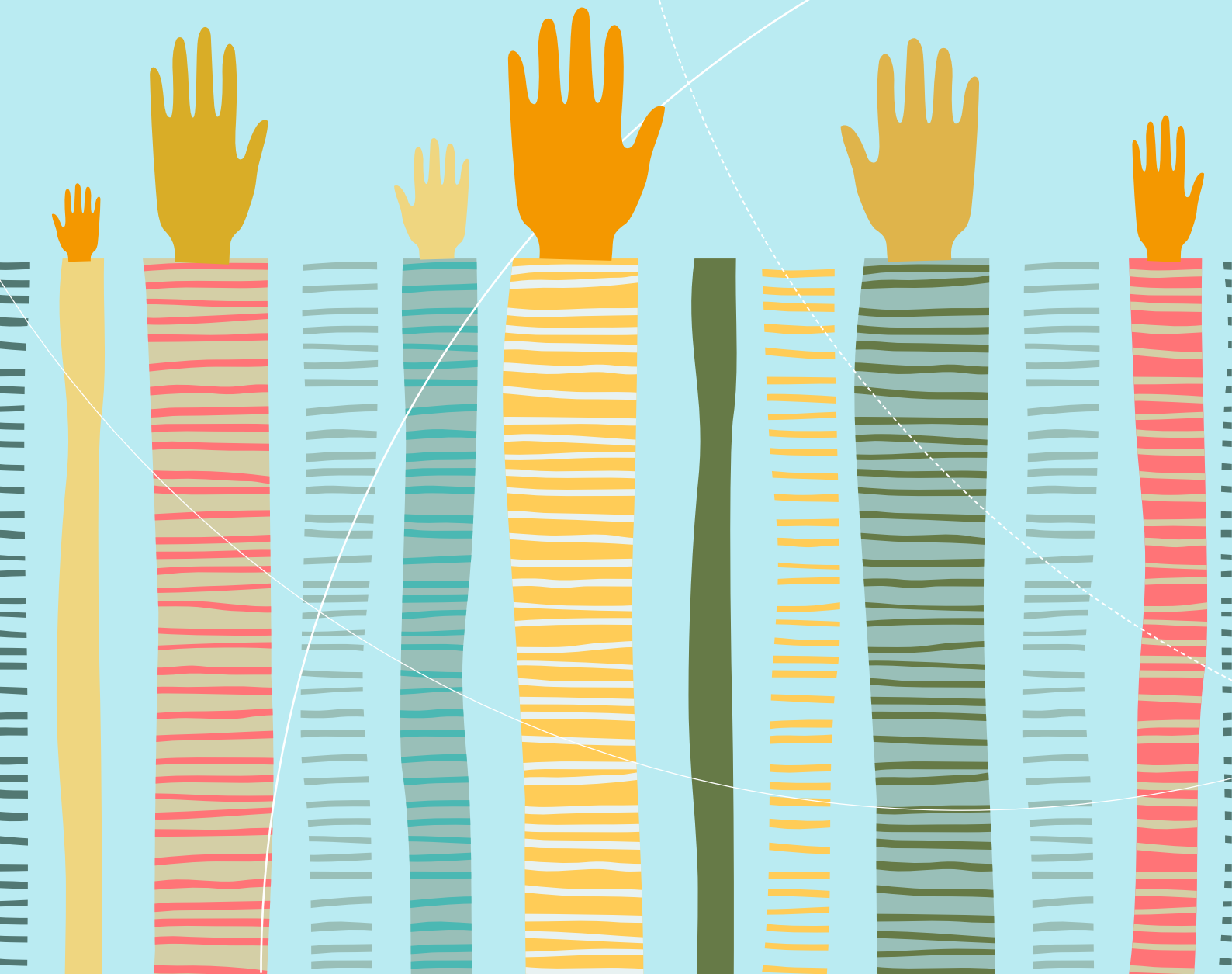
Es por tanto una responsabilidad transversal de la institución eliminar tales barreras y construir entornos, productos, servicios e instrumentos que sean accesibles para todas las personas, permitiendo su plena participación en igualdad de oportunidades.

INSTITUCIONALIDAD UDP PARA LA DISCAPACIDAD

Con el fin de avanzar hacia la promoción y resguardo de los derechos de las personas con discapacidad en los diversos ámbitos del quehacer universitario, la UDP cuenta con la siguiente institucionalidad:

- **Unidad de Apoyo a la Discapacidad (UAD):** se aloja en la Dirección de Apoyo al Aprendizaje e Inclusión Educativa de la Vicerrectoría Académica. Tiene por misión orientar y apoyar de manera prioritaria a estudiantes con discapacidad a través del Programa de Apoyo Estudiantes con Discapacidad (PAD), y a las unidades académicas y administrativas en donde se desenvuelven. Asimismo, colabora con diferentes direcciones centrales en el desarrollo de acciones que promuevan la inclusión de personas con discapacidad.
- **Unidades académicas:** contempla a equipos directivos y docentes. Su rol es el diseño de planes de estudio y programas de asignatura considerando la diversidad estudiantil, y la implementación de planes de apoyo y ajustes académicos para los y las estudiantes con discapacidad que lo requieran.
- **Coordinación Institucional para la Discapacidad:** tiene por misión implementar la Política de Inclusión y monitorear su avance. Es coordinada por la UAD, y la constituyen diversas unidades centrales, como Infraestructura y Mantenimiento, Recursos Humanos, Asuntos Estudiantiles, Admisión, Comunicaciones, y la Vicerrectoría Académica. Cuenta además con representantes de docentes y estudiantes.

ESTUDIANTES



INICIATIVAS DE APOYO PARA ESTUDIANTES CON DISCAPACIDAD

1. Programa de Apoyo a Estudiantes con Discapacidad - PAD

A cargo de la Unidad de Apoyo a la Discapacidad (UAD), busca promover el aprendizaje y la progresión académica de estudiantes con discapacidad que requieran apoyos o ajustes en cualquier etapa de su trayectoria formativa. Para ello, ofrece diversos servicios que se implementan en el marco de “Planes de Apoyo y Ajustes académicos”, elaborados en conjunto con cada estudiante y su unidad académica.

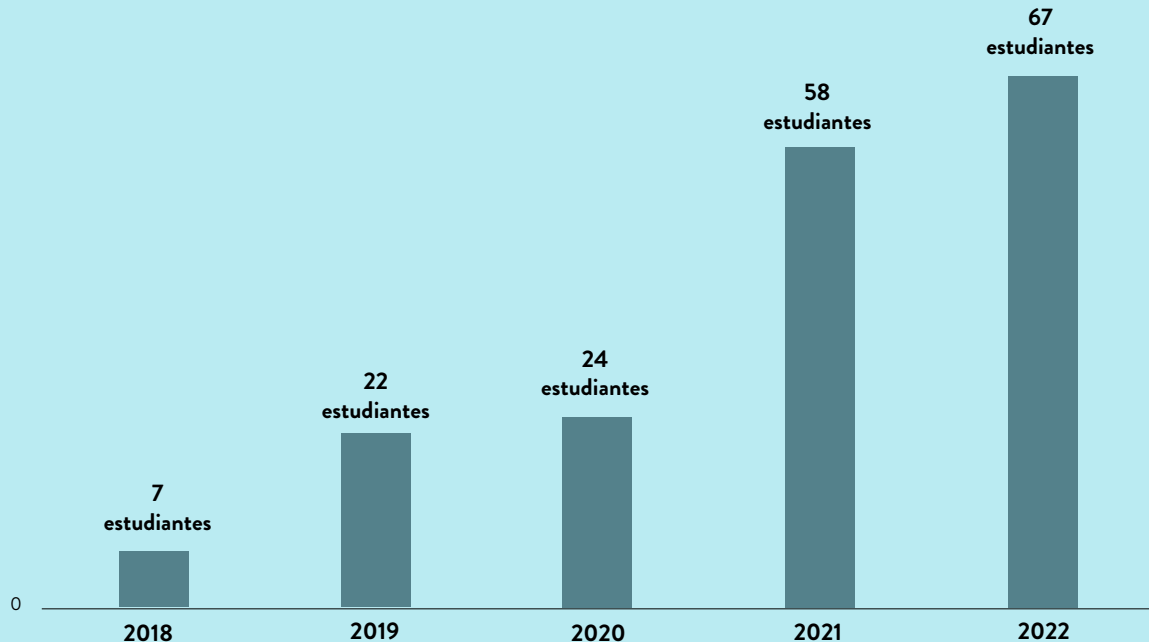
Los principales servicios disponibles en 2022 fueron:

- **Tutorías académicas:** instancia personalizada y periódica de apoyo académico, realizada por un o una estudiante de cursos superiores o alguien ya graduado o titulado.
- **Adaptaciones curriculares:** adecuaciones en los medios de enseñanza, recursos de aprendizaje o formatos de evaluación. Su implementación y monitoreo está a cargo de cada unidad académica, con el apoyo del PAD.
- **Apoyo psicoeducativo:** instancia individual o grupal a cargo de profesionales del PAD que busca favorecer la inserción universitaria y transición al campo profesional de estudiantes con discapacidad.
- **Recursos tecnológicos:** softwares, grabadoras, lápices inteligentes y otros recursos para favorecer el acceso a la información y su registro.
- **Convenios:** alianza de colaboración con Clínica Psicológica de la Facultad de Psicología UDP.

Participación de estudiantes en el PAD

La participación de estudiantes en el Programa de Apoyo a Estudiantes con Discapacidad (PAD) ha registrado un aumento significativo en los últimos años: mientras en el año 2018 solo participaron siete estudiantes, el 2022 lo hicieron 67. Esta evolución podría responder a la instalación progresiva de una perspectiva de derechos en torno a la discapacidad, así como a una mayor visibilidad del Programa. El detalle de la participación desde el año 2018 al 2022 se presenta en la siguiente gráfica:

Gráfico 1: Evolución de participación



Situación de discapacidad y género

Las y los 67 estudiantes que participaron en el 2022 del PAD, presentan diversas situaciones de discapacidad, aunque un grupo mayoritario refiere discapacidad de origen psíquico, asociada principalmente a una Condición del Espectro Autista (78%). Respecto a su distribución por género, quienes participan en el Programa son en su mayoría mujeres. La información sobre ambas dimensiones se presenta en la tabla a continuación:

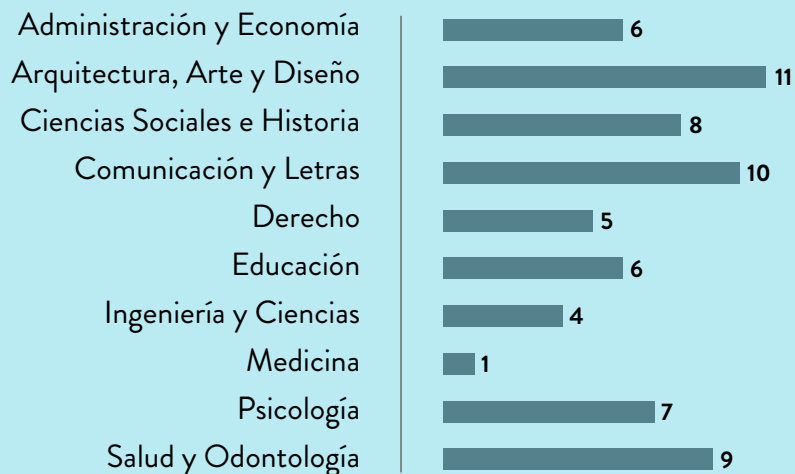
Tabla 1: Distribución por situación de discapacidad y género

Discapacidad	Femenino	Masculino	No binario/ Otro	Total
Psíquica	14	17	1	32
Física	18	4	1	23
Visual	0	4	0	4
Auditiva	3	0	0	3
Cognitiva	3	0	0	3
Visual - Física	0	1	0	1
Física-Psíquica	1	0	0	1
Total	39	26	2	67

Distribución en unidades académicas

Las y los 67 estudiantes que participaron del Programa el 2022 se distribuyen en 24 carreras y en las 10 facultades de la Universidad, con mayor presencia en las facultades de Arquitectura, Arte y Diseño, y Comunicación y Letras:

Gráfico 2: Distribución por Facultad de estudiantes participantes del PAD



Apoyos a estudiantes

Del total de estudiantes participantes el 2022, 62 contaron con adecuaciones curriculares, y 37 recibieron tutorías académicas. Además, 10 estudiantes contaron con el préstamo de algún recurso tecnológico. El detalle del uso de servicios se presenta en la siguiente tabla:

Tabla 2: Uso de servicios de apoyo del Programa PAD

Servicio	N°
Adecuaciones curriculares	62
Tutorías	37
Recursos Tecnológicos	10
Apoyo Psicoeducativo	4

* Nota: Cada estudiante puede contar con uno o más servicios del Programa.

Primer encuentro de estudiantes

En 2022 se realizó un primer encuentro de estudiantes del PAD, que tuvo como propósito compartir experiencias y fortalecer las redes de colaboración. En esta instancia voluntaria participaron ocho estudiantes, quienes dialogaron en torno a sus vivencias en los espacios de la Universidad, los desafíos que han enfrentado y las actividades que les gustaría realizar. Entre las conclusiones de la jornada, destaca la importancia de ofrecer más espacios de encuentro entre estudiantes para el desarrollo de sus inquietudes e intereses.



2. Servicios de apoyo no académico

Salud Mental

Las y los estudiantes participantes del Programa de Apoyo a Estudiantes con Discapacidad (PAD) que solicitaron algún servicio de atención psicológica, contaron con atención prioritaria del Departamento de Salud Mental Estudiantil de la Dirección de Asuntos Estudiantiles (DAE). Además, dicho departamento y el PAD establecieron reuniones regulares de monitoreo de la situación de 10 estudiantes y desarrollaron instancias conjuntas de orientación para 3 unidades académicas que lo requirieron.



Bienestar Estudiantil

Las y los estudiantes participantes del PAD contaron con asignación preferente de beneficios del Departamento de Bienestar Estudiantil de la DAE. Además, este Departamento duplicó el beneficio de impresiones para 9 estudiantes con discapacidad visual (baja visión) y gestionó el préstamo de equipamiento para un estudiante con la Dirección de Tecnologías de la Información. Junto con ello, Bienestar y el PAD sostuvieron reuniones regulares para el monitoreo de beneficios de estudiantes participantes del Programa.

Infraestructura y mobiliario

La Dirección de Infraestructura y Mantenimiento se encargó de la compra de mobiliario y gestión de equipamiento para 3 estudiantes. Junto con ello, esta Dirección trabajó en la habilitación y mejora de servicios higiénicos para personas con discapacidad en 3 facultades. Adicionalmente, la Unidad de Administración y Gestión de Recintos, el Programa de Apoyo a Estudiantes con Discapacidad (PAD) y la Dirección de Tecnologías de la Información, diseñaron un reporte SAP para facilitar la asignación de salas accesibles para estudiantes con discapacidad que lo requieran.

INICIATIVAS PARA ESTUDIANTES EN GENERAL

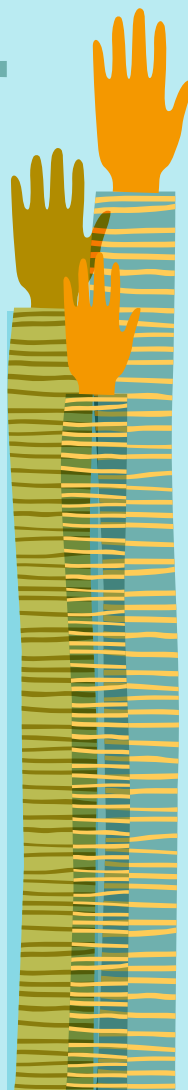
1. Talleres

Taller de “Experiencia Háptica”

Actividad de sensibilización que buscó problematizar, desde una perspectiva de derechos, las barreras arquitectónicas que enfrentan las personas con discapacidad visual. Fue organizada por el Programa de Inserción Integral - PRI, en colaboración con el Colectivo de Sensibilización Háptica de la Universidad de Santiago de Chile. Contó con la participación de 15 estudiantes.

Taller de Lengua de Señas Chilena

Instancia de formación extracurricular que abordó aspectos básicos para la comunicación con Personas Sordas, como la cultura y Comunidad Sorda, el alfabeto dactilológico, preguntas frecuentes en lengua de señas, entre otros. Este taller fue organizado por el Programa PRI, y se implementó en dos versiones para un total de 34 estudiantes.



Taller “Inclusión y Discapacidad: ¿cuál es el rol de las organizaciones y representantes estudiantiles?”

Actividad enfocada en estudiantes con roles de representación o parte de organizaciones estudiantiles, que tuvo por objetivo promover su reflexión y compromiso con el desarrollo de actividades accesibles. Fue desarrollada por el área de Participación Estudiantil, Arte y Cultura de la Dirección de Asuntos Estudiantiles (DAE) y la Unidad de Apoyo a la Discapacidad (UAD).

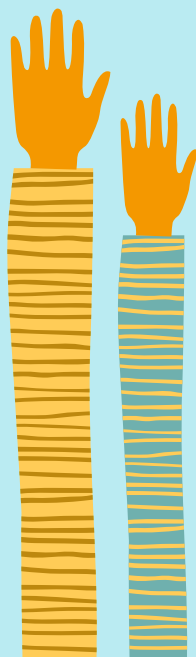
Curso “Comunicación, diversidad e inclusión”

Asignatura de Formación General que se implementó por primera vez el primer semestre del 2022. Tuvo como propósito que las y los estudiantes identificaran barreras y facilitadores para la comunicación efectiva, y se familiarizaran con los conceptos de inclusión, diversidad y accesibilidad. Estuvo a cargo de una docente de la Facultad de Salud y Odontología, con la participación de la UAD. En su primera versión contó con la participación de 35 estudiantes.

2. Otras acciones

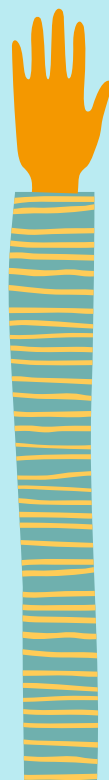
Orientaciones de accesibilidad

La Unidad de Apoyo a la Discapacidad (UAD) desarrolló orientaciones para la Federación de Estudiantes UDP para el desarrollo de documentos, piezas gráficas y actividades accesibles, y compartió recomendaciones sobre el uso del lenguaje en discapacidad.



Bienvenida inclusiva

Para favorecer una cultura inclusiva y la inserción de las y los nuevos estudiantes, en la guía para estudiantes de primer año se incluyó información sobre el Programa de Apoyo Estudiantes con Discapacidad (PAD), así como recomendaciones sobre el uso correcto del lenguaje y orientaciones para la interacción respetuosa con personas con discapacidad. Junto con ello, el PAD participó en diferentes actividades de bienvenida para estudiantes de primer año.



CARRERAS, PROGRAMAS Y DOCENCIA



FORMACIÓN EN DOCENCIA INCLUSIVA

Taller “Inclusión en el aula universitaria: reflexión conceptual y buenas prácticas”

Instancia ofrecida por la Unidad de Apoyo a la Discapacidad (UAD), en el marco de la oferta de talleres de formación de la Dirección de Desarrollo Curricular y Docente. Tuvo como propósito promover la reflexión y el diálogo en torno a los conceptos de inclusión, diversidad y discapacidad, y reconocer facilitadores y obstaculizadores para el aprendizaje de estudiantes con discapacidad. El 2022 se implementó en dos versiones, y contó con la participación de 49 docentes en total. Algunas reflexiones finales de quienes participaron en este taller fueron:

“ Es un buen auto análisis para ser críticos con nuestra forma de presentar las clases y qué aspectos podemos mejorar para dar mayor acceso a todos. ”

“ (...) Adaptar y explorar nuevas zonas y alternativas. Ponernos en el caso de que tendremos estudiantes en situación de discapacidad. ”

“ Muy importante compartir las experiencias de otros profesores con más trayectoria para que los más nuevos también aprendamos de sus buenas iniciativas. ”

Taller “Apoyos pedagógicos para la inclusión de estudiantes en el Espectro Autista”

Actividad realizada por la Unidad de Apoyo a la Discapacidad (UAD), en el marco de la oferta de talleres de formación de la Dirección de Desarrollo Curricular y Docente. Tuvo como objetivos promover la reflexión de las y los docentes en torno a conceptos como inclusión, neurodiversidad y Espectro Autista, así como la identificación de apoyos pedagógicos que pueden favorecer la participación y aprendizaje de estudiantes con esta condición. El 2022 se llevó adelante la primera versión y contó con la participación de 20 docentes. Algunas reflexiones finales de quienes participaron en este taller fueron:

“ Revisar periódicamente mi docencia y estar dispuesta a incorporar cambios de acuerdo al perfil de mis estudiantes.

“ Las estrategias inclusivas para estudiantes en el Espectro Autista y la diversificación favorecen el aprendizaje para todo el estudiantado. Agradecida de la conversación y reflexión de la praxis docente.

“ La posibilidad de revisar adecuaciones concretas que pueden tener impacto en estudiantes con un Trastorno del Espectro Autista.

Ventana de consultas

El segundo semestre del 2022, la Unidad de Apoyo a la Discapacidad (UAD) dispuso una ventana semanal de consultas para las y los docentes que tuvieran inquietudes sobre la implementación de adecuaciones curriculares para estudiantes con discapacidad, o el desarrollo de medidas de accesibilidad en sus asignaturas.

Sistematización de experiencias

Con el fin de promover el aprendizaje institucional y nutrir la formación hacia las y los docentes UDP, la UAD entrevistó a docentes que implementaron apoyos para estudiantes con discapacidad. Junto con ello, se desarrolló un estudio exploratorio a partir de entrevistas grupales sobre experiencias de estudiantes participantes del Programa de Apoyo a Estudiantes con Discapacidad (PAD) en diferentes etapas de su ciclo formativo.



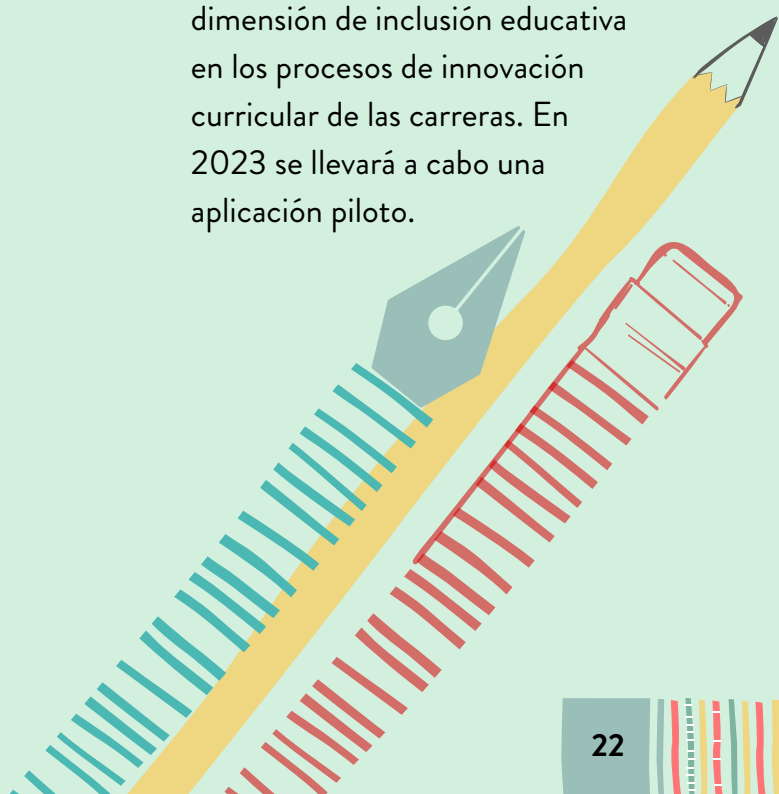
GESTIÓN ACADÉMICA Y DESARROLLO CURRICULAR

Directrices actualizadas para la implementación de planes de apoyos y ajustes curriculares

Este documento otorga orientaciones sobre cómo proceder cuando una o un estudiante requiere contar con adecuaciones y apoyos académicos. El año 2022 la Unidad de Apoyo a la Discapacidad (UAD) actualizó estas directrices a partir de la experiencia y recomendaciones de las diferentes unidades académicas.

Propuesta de indicadores de inclusión en planes de estudio

En 2022, las direcciones de Desarrollo Curricular y Docente y de Apoyo al Aprendizaje e Inclusión Educativa desarrollaron una propuesta inicial para incorporar la dimensión de inclusión educativa en los procesos de innovación curricular de las carreras. En 2023 se llevará a cabo una aplicación piloto.



FUNCIONARIAS Y FUNCIONARIOS



INICIATIVAS PARA FUNCIONARIOS Y FUNCIONARIAS CON DISCAPACIDAD

Gestores y gestoras de inclusión

En 2022 se capacitaron cuatro profesionales de la Dirección de Recursos Humanos como Gestores de Inclusión, en el marco de la Ley 21.275. Como resultado de esta capacitación, se certificaron tres profesionales de las áreas de Bienestar y Calidad de Vida, Desarrollo Organizacional, y Prevención de Riesgos y Medio Ambiente.

Reclutamiento

Los procesos de reclutamiento y selección de la UDP, a cargo del Departamento de Desarrollo Organizacional de Recursos Humanos, se desarrollaron en el marco de la Ley 21.015, cautelando la participación de personas con discapacidad en igualdad de oportunidades.

Acompañamiento

Los Departamentos de Bienestar y Calidad de Vida, y de Prevención de Riesgos y Medio Ambiente de la Dirección de Recursos Humanos se encargan de favorecer la inserción laboral de funcionarias/os con discapacidad. En 2022, estos Departamentos coordinaron la evaluación y mejora de dos puestos de trabajo para funcionarios UDP, con el apoyo de Mutual y la Fundación Chilena para la Discapacidad. Junto con ello, el Departamento de Bienestar y Calidad de Vida de Recursos Humanos otorgó orientaciones a tres personas para acceder al Registro Nacional de Discapacidad.

Accesibilidad

El Departamento de Personal y Remuneraciones de Recursos Humanos actualizó los contratos, reglamentos y convenios colectivos en un formato accesible para personas con baja visión o ceguera que lo requirieran.

Emergencias

El Departamento de Prevención de Riesgos y Medio Ambiente de Recursos Humanos conformó una mesa de trabajo para la actualización del Plan de Emergencia, con recomendaciones de actuación para la seguridad de personas con discapacidad en situaciones de emergencia (está pendiente su aprobación).

INICIATIVAS PARA FUNCIONARIOS Y FUNCIONARIAS EN GENERAL

Taller “Estrategias de autogestión y contención emocional para la atención de personas con discapacidad psíquica”

Este taller buscó responder a las necesidades específicas de formación expresadas por funcionarias y funcionarios para la atención de personas con discapacidad de origen psíquico. Estuvo a cargo del Departamento de Bienestar y Calidad de Vida de la Dirección de Recursos Humanos (RR.HH) y contó con la participación de 54 funcionarias y funcionarios.

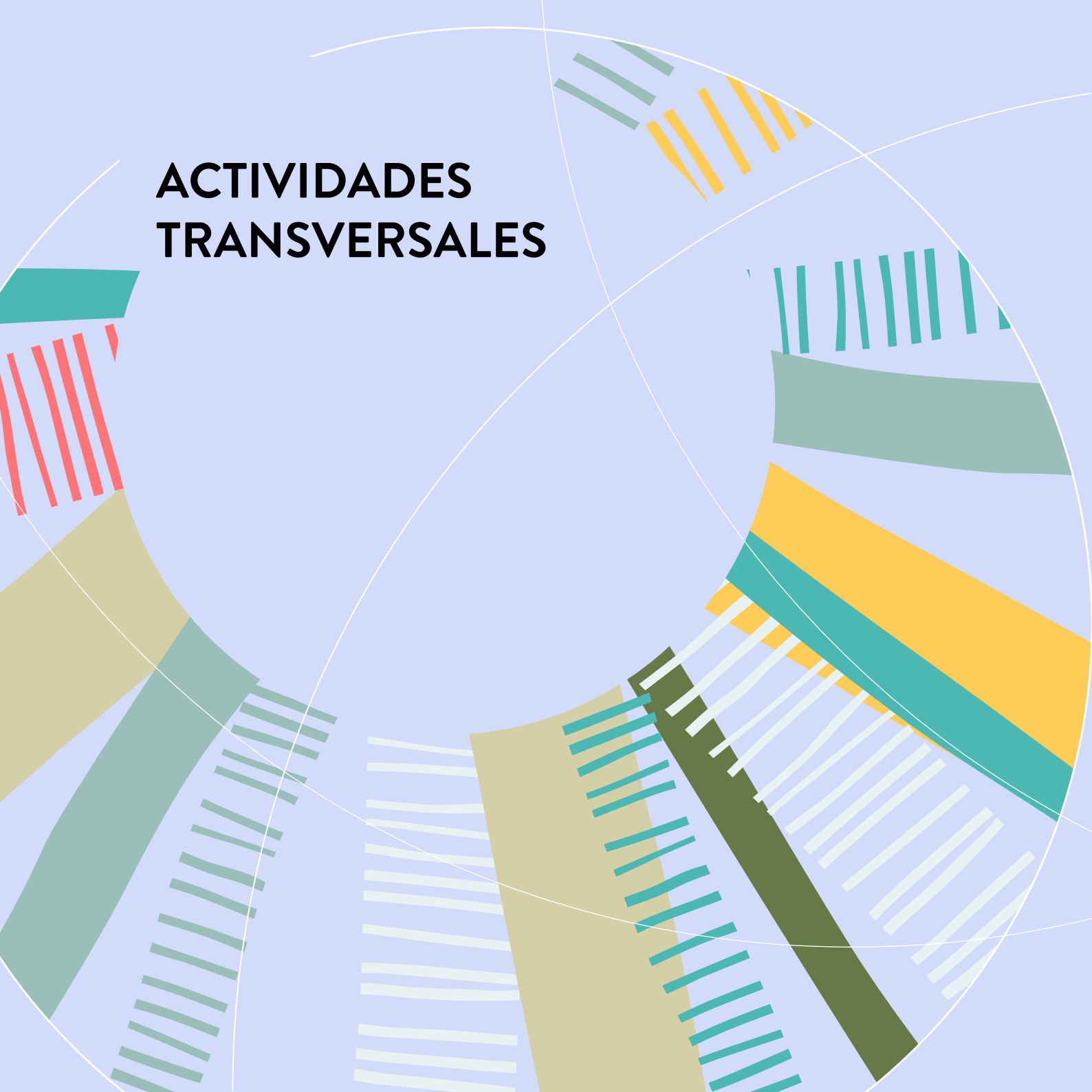
Módulo “Inclusión de personas con discapacidad en las instituciones y empresas”

El Departamento de Bienestar y Calidad de Vida de RR.HH desarrolló un curso de Calidad de Vida que incluyó una unidad sobre “Inclusión de personas con discapacidad en las instituciones y empresas”. En esta instancia participaron 250 funcionarios y funcionarias.

Taller “Accesibilidad e Inclusión para personas con discapacidad en la UDP”

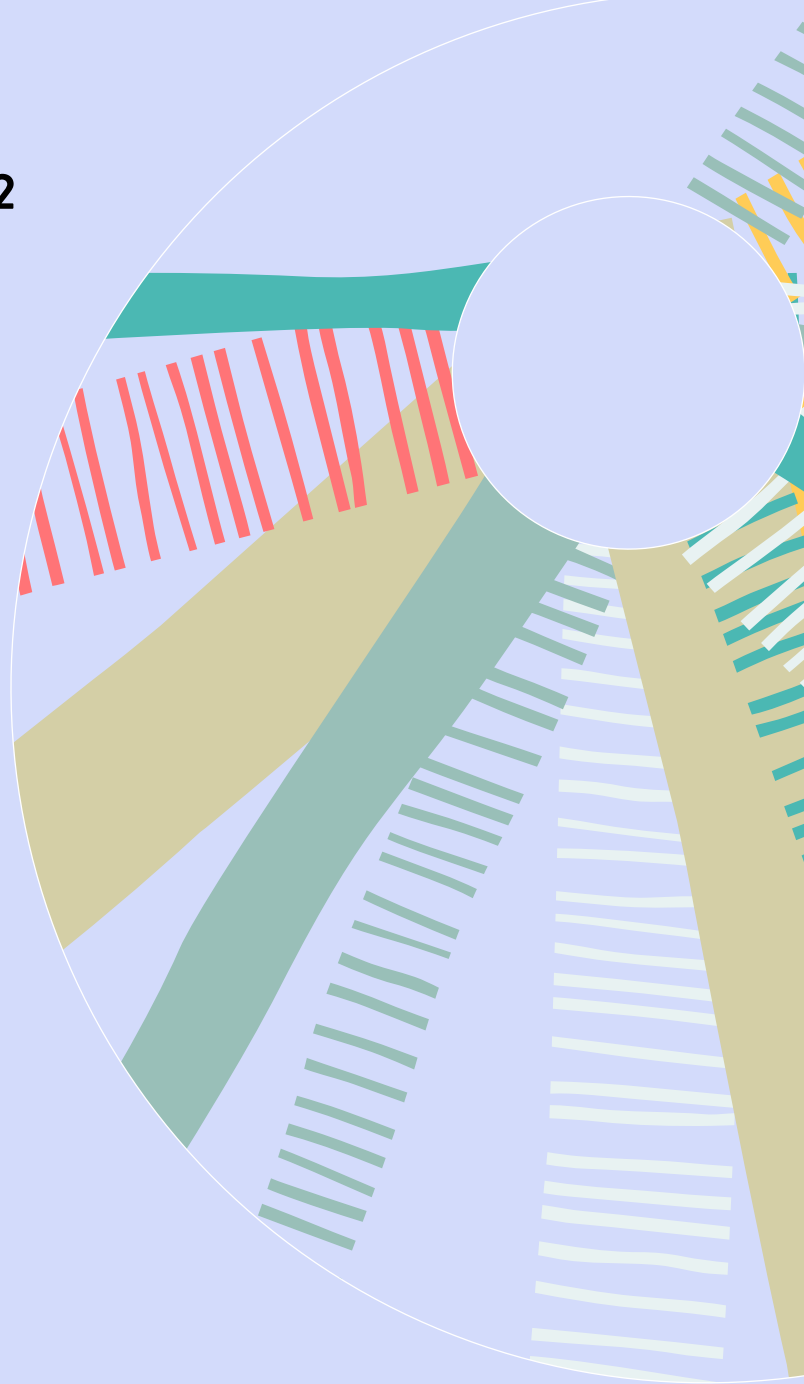
Esta instancia tuvo como propósito promover la reflexión de funcionarios y funcionarias de la Dirección de Asuntos Estudiantiles (DAE) en torno a los conceptos de inclusión y discapacidad, y la identificación de facilitadores y barreras para la plena participación de personas con discapacidad en sus iniciativas. Estuvo a cargo de la Unidad de Apoyo a la Discapacidad (UAD) y contó con 32 participantes.

ACTIVIDADES TRANSVERSALES



CUENTA ANUAL 2022

En el marco de la conmemoración del Día Internacional de las Personas con Discapacidad, la Unidad de Apoyo a la Discapacidad (UAD) llevó adelante su segunda cuenta anual sobre Inclusión y Discapacidad. La actividad contempló una presentación de las diversas acciones desarrolladas durante el 2022 por diferentes direcciones del nivel central y unidades académicas. Comentaron Daniela Alburquerque, directora del Departamento de Formación Integral e Inclusión de la Universidad de Santiago de Chile, y Ricardo Fredes Aspillaga, estudiante de Ciencia Política UDP.



ASTRONOMÍA INCLUSIVA

El Instituto de Estudios Astrofísicos de la UDP, ex Núcleo de Astronomía UDP, desarrolló diversas iniciativas para promover el acceso y la participación de personas con discapacidad, entre estas destacan:

Noches de Telescopio en Tiempo Real ciclo ACRUX

El Instituto organizó un ciclo de observaciones en formato online y presencial, que reunieron la poesía con la astronomía y la inclusión. Estas observaciones, abiertas a todo público, consideraron interpretación en lengua de señas chilena, audiodescripción, material táctil, entre otros.

Astronomía accesible para estudiantes con discapacidad visual: Pilotaje y Capacitación Proyecto IDATA

El Instituto fue invitado a conformar el Nodo Chileno del proyecto IDATA. Este proyecto desarrolló un software online para que estudiantes con discapacidad visual puedan hacer investigación astronómica. El rol del Nodo Chileno (IDATAcl) ha sido traducir estas herramientas al español, adaptándolas a la realidad de Chile, y el 2022 trabajó en la preparación de capacitaciones para docentes de todo el país.

CONCLUSIONES

- La Coordinación Institucional ha permitido avanzar de forma transversal en la implementación progresiva de la Política de Inclusión para Personas con Discapacidad. Esa transversalidad es un sello institucional valioso, pues contribuye al ejercicio pleno de los derechos de las personas con discapacidad en las diversas áreas del quehacer universitario.
- Se destaca el trabajo sistemático y reflexivo de las unidades académicas para favorecer las trayectorias de sus estudiantes con discapacidad, e incorporar progresivamente adecuaciones de acceso que permitan dar una mejor respuesta a la diversidad estudiantil. La educación inclusiva tiene un potencial transformador que, reconociendo sus desafíos, puede contribuir a mejorar integralmente la calidad y equidad del proceso formativo, beneficiando así al conjunto de estudiantes.
- Se valora la consolidación del Programa de Apoyo a Estudiantes con Discapacidad. Se requiere avanzar en ajustar sus estrategias y modelo de gestión, dado el progresivo aumento de estudiantes y carreras participantes.
- Se aprecia el desarrollo de nuevas acciones para favorecer la inclusión laboral de personas con discapacidad dentro de la universidad. Se requiere avanzar hacia la formalización de estos procesos para favorecer el pleno desarrollo de funcionarias, funcionarios y docentes con discapacidad.

- Se destaca también el desarrollo de instancias orientadas a favorecer la formación de estudiantes en materia de inclusión y accesibilidad. Ello no solo contribuye a que estudiantes con discapacidad puedan participar más plenamente en los diferentes ámbitos de la vida universitaria, sino que también enriquece la formación profesional del conjunto de estudiantes. Se requiere seguir consolidando estos esfuerzos.
- Se valora la apertura de nuevos espacios de formación y acompañamiento de docentes en temas de inclusión. Se requiere fortalecer estas instancias y también su difusión para avanzar hacia una docencia más inclusiva.
- Se releva la importancia de seguir avanzando en accesibilidad y diseño universal tanto en infraestructura como en comunicaciones. Si bien han existido avances en esta dimensión, sigue siendo relevante continuar trabajando por establecer condiciones de accesibilidad que permitan a las personas con discapacidad acceder a los diferentes espacios y recursos institucionales, de forma autónoma, segura y en igualdad de oportunidades.

Más información sobre las iniciativas de
discapacidad e inclusión UDP en
inclusiva.udp.cl



apoyodiscapacidad@mail.udp.cl

